

കണ്ണുംപുട്ടി വീടു പണിതാൽ

ആദർശകുമാർ

ലിംഗത്തിൽ വാങ്ങാൻ കിട്ടുന്ന സ്ഥലത്ത്, കയ്യിലുള്ള കാശുവെച്ച് എങ്ങനെയെങ്കിലുമൊക്കെ വീടു പണിതിരുന്ന കാലം കഴിഞ്ഞു. വാസ്തുശാസ്ത്രത്തെക്കുറിച്ച് നമ്മൾ മുഖവന്നത്തേക്കാൾ ശ്രദ്ധാലുക്കളാണ്. വാസ്തുശാസ്ത്രത്തിൽ വീട് 'മനുഷ്യാലയ'മാണല്ലോ. ജീവിതത്തിന്റെ ക്ഷേത്രം! ദിക്കുകളും ഉദയാസ്തമയങ്ങളും കാ



ലാവസ്ഥയും കാറ്റുമൊക്കെ നോക്കി വേണം വീടിന്റെയും അതിലെ ഓരോ മുറിയുടെയും സ്ഥാനം നിശ്ചയിക്കാൻ. ആകെയുള്ളത് രണ്ടു സെന്റർ അവിടെ എങ്ങനെയെങ്കിലുമൊരു കിടപ്പടം തട്ടിക്കൂട്ടണം. അതിനിടയ്ക്ക് ശാസ്ത്രം നോക്കാൻ പോയാലോ-വല്ല കാര്യവും നടക്കുമോ! ഇതാണ് വീടുപണിക്കി പറ്റപ്പെടുന്ന പലരുടെയും മനോഭാവം. ഈ

ധാരണയാണ് മാറേണ്ടത്. ചില സംശയങ്ങളും മറുപടിയും:

വീട് ഭാഗിക്കുവോൾ 'ആയുസ്സ്' മുറിയരുത്

? ഞങ്ങളുടേത് പഴയ തറവാടാണ്. ഭാഗംവെച്ചപ്പോൾ വീട് ഞങ്ങൾ രണ്ടുപേർക്കായി കിട്ടി. വീട് രണ്ടായി ഭാഗിച്ചാൽ എന്തെങ്കിലും കൃഴപ്പമുണ്ടോ?

• വീട് രണ്ടായി വേർതിരിക്കുന്നത് വളരെ ശ്രദ്ധിച്ചുവേണം. മർമ്മഭേദം വരാതെ വേണം വീട് ഭാഗിക്കാൻ. ആര്യുഷത്തിന്റെ മദ്ധ്യഭാഗത്താണ് ബ്രഹ്മസ്ഥാനം എന്ന് വാസ്തുവിദ്യാശാസ്ത്രം പറയുന്നത്. മേൽക്കൂരയുടെ കോണോടു കോൺ മുലകൾ തമ്മിൽ ചെടുപിടിപ്പിച്ചാൽ മദ്ധ്യഭാഗം വരുന്ന സ്ഥലമാണ് ബ്രഹ്മസ്ഥാനം.

വീടിന്റെ ബ്രഹ്മസ്ഥാനം മുറിയാൻ പാടില്ല എന്നാണ് വിധി. അങ്ങനെ സംഭവിച്ചാൽ അത് ഗൃഹനാഥന്റെ ആയുസ്സിനെ ബാധിക്കും. കഴിവതും, വീട് രണ്ടായി മുറിക്കാതിരിക്കാൻ ശ്രമിക്കുക. നിർബന്ധമാണെങ്കിൽ ഒരു വാസ്തുശാസ്ത്ര വിദഗ്ദ്ധന്റെ നിർദ്ദേശപ്രകാരം മർമ്മഭേദം വരാതെ നോക്കുക.

അടുക്കള വലുതായാൽ ചെലവുവളം വലുത്!

? കിഴക്കോട്ട് ദർശനമായി നിർമ്മിച്ച വീട് പണിതിട്ട് ആറുവർഷമായി. ഇവി

ടെ താമസിക്കാൻ തുടങ്ങിയ തിരിച്ചിറങ്ങുന്ന വരവിനെക്കാൾ കൂടിയ ചെലവാണ്. ഇതിന് വീടുമായി എന്തെങ്കിലും ബന്ധമുണ്ടോ?

കാരണം രണ്ടാകാം. ഗൃഹനാഥന്റെ ഇതരകത്തിൽ രണ്ടാംഭാവത്തിൽ രാഹു നിലകൊള്ളുന്നത് ഒരു കാരണം. അങ്ങനെ വന്നാൽ ചെലവ് അധികമാകും. ഇതരകവിലപ്രകാരം പരിഹാരം ചെയ്യുക.

സംഭവിക്കാവുന്ന മറ്റൊരു കാരണം വീടിന്റെ നിർമ്മാണവുമായി ബന്ധപ്പെട്ടതുതന്നെ. വീട്ടിലെ അടുക്കളമുറി പരിശോധിക്കുക. കിടപ്പുമുറിയേക്കാൾ വലുതാണ് അടുക്കളയെങ്കിൽ ചെലവ് വരവിനെക്കാൾ അധികമായിരിക്കും; തീർച്ച. മറ്റു മുറികളെക്കാൾ താരതമ്യേന വലുപ്പം കുറഞ്ഞതായിരിക്കണം അടുക്കളയെന്നാണ് വാസ്തുസങ്കല്പം. ഇപ്പോഴത്തെ അടുക്കളയ്ക്ക് വലുപ്പം കൂടുതലാണെങ്കിൽ അതിനെ രണ്ടായി ഭാഗിക്കുക. പരിഹാരം അതു മാത്രമേയുള്ളൂ.

ദിശതെറ്റിയാൽ അധോഗതി

? ഇരുപതുവർഷമായി സ്വന്തം വീട്ടിലാണ് താമസം. എന്റെ അർഹതയ്ക്കും യോഗ്യതയ്ക്കും അനുസരിച്ചുള്ള ജോലിയോ അംഗീകാരമോ കിട്ടിയിട്ടില്ല. എന്റെ മകനും ഈ അവസ്ഥതന്നെ. പലതും 'കപ്പിനും ചൂണ്ടിനും ഇടയ്ക്ക്' നഷ്ടപ്പെടുകയാണ്. വീടിന്റെ കൂഴപ്പം കൊണ്ടാണോ ഇങ്ങനെ സംഭവിക്കുന്നത്?

ഒരുപക്ഷേ, ഇതരകദോഷം കൊണ്ടായിരിക്കാം. ഇങ്ങനെ സംഭവിക്കുന്നത് ഗ്രഹനിലയിലെ ഏഴു ഗ്രഹങ്ങളെയും രാഹു കേന്ദ്രങ്ങൾ ബന്ധിക്കുകയാണെങ്കിൽ ഇങ്ങനെ സംഭവിക്കാം. ഇതരകം പരിശോധിച്ച് പരിഹാരം ചെയ്യുക.

ഒുമിയുടെ ക്ലാസിക്കലയെത്തിന് വിപരീതമാണ് വീട് നിർമ്മിച്ചിരിക്കുന്നതെങ്കിലും ഇത്തരം പ്രശ്നങ്ങളുണ്ടാവാം. ഏതെങ്കിലും ദിശയ്ക്ക് അനുയോജ്യമായിട്ടാവണം വീടു പണിയേണ്ടത്. യഥാർത്ഥ ദിശയിൽ നിന്ന് എത്ര ഡിഗ്രി മാറിയാണോ വീടിരിക്കുന്നത് അനുഭവയോഗ്യം അത്രയ്ക്ക് കുറയും.

ഉദാഹരണമായി, കിഴക്കു

ദിശയിൽ നിന്ന് 40 ഡിഗ്രി തെക്കോട്ട് ചരിഞ്ഞ ഒരു വസ്തുവിലാണ് വീട് വച്ചിരിക്കുന്നത് എന്ന് കരുതുക. കിഴക്കുമല്ല, തെക്കുമല്ല എന്ന അവസ്ഥ. ഈ വീട്ടിൽ താമസിച്ചാൽ ഒരിക്കലും പുരോഗതിയുണ്ടാവില്ല. ദിശ മാറ്റുകയേ ഇതിന് പരിഹാരമുള്ളൂ.

കള്ളൻ വരുന്ന വഴിയേത്?

? ആറുവർഷത്തിനിടെ വീട്ടിൽ എട്ടു തവണ കള്ളൻ കയറി. ഈ വീട്ടിൽ രാത്രി കഴിയാൻ ഇപ്പോൾ ശരിക്കും പേടിയാണ്. വീടിന്റെ കൂഴപ്പം കൊണ്ടാണോ ഇങ്ങനെ സംഭവിക്കുന്നത്?

വാസ്തുവിധിപ്രകാരം

ഒരു വീടിന് നാല് മുലകൾ വേണം. ഏതെങ്കിലും ഒരു മുല മുറിഞ്ഞു പോവുകയോ പൂർണ്ണമാകാതെ വരികയോ ചെയ്താൽ ആ വീട്ടിൽ മോഷണം നടക്കാൻ സാധ്യതയുണ്ട്.

നിങ്ങളുടെ വീടിന്റെ തെക്കുകിഴക്കേ മുലഭാഗം മുറിഞ്ഞതായിരിക്കും. എത്രയും വേഗം ആഭാഗം പൂർത്തിയാക്കുക. മോഷണം അതോടെ നിലക്കും.

അമ്മായിയമ്മയും അടുക്കളയും

? കൂട്ടുകൂട്ടം പോലെയാണ് ഞങ്ങൾ താമസിച്ചിരുന്നത്. ഭർത്താവിന്റെ അമ്മയുമായി വളരെ സ്നേഹത്തിലായിരുന്നു ഞാൻ. പക്ഷേ, പുതിയ വീടു വച്ച് താമസമാക്കിനു ശേഷം ഞങ്ങൾ തമ്മിൽ കിരിയും പാവം പോലെ യായി. പെട്ടെന്നുണ്ടായ ഈ മാറ്റത്തിനു കാരണം പുതിയ വീടാണോ?

ആയിരിക്കാനിടയുണ്ട്. അടുക്കളയുടെ ചില സ്ഥാനവ്യത്യാസങ്ങൾ അമ്മായിയമ്മയും മരുമക്കളുമായുള്ള ബന്ധത്തെ സാധിനിക്കാമെന്നു വാസ്തുശാസ്ത്രം പറയുന്നു.

വീടിന്റെ അഗ്നിയുലയിലായിരിക്കണം അടുക്കള. കിഴക്കോട്ട് നിന്നുവേണം പാചകം ചെയ്യാൻ. വാട്ടർ ടാപ്പും സിങ്കും അടുക്കളയുടെ വടക്കുവശത്തായിരിക്കണം. ഇതു രണ്ടും വിപരീതദിശയിൽ വരുമ്പോഴാണ് അമ്മായിയമ്മയും മരുമകളും പോരു തുടങ്ങുന്നത്. വാസ്തുവിദഗ്ദ്ധനെ വിളിച്ച് ഈ പ്രശ്നം പരിഹരിക്കാവുന്നതേയുള്ളൂ.

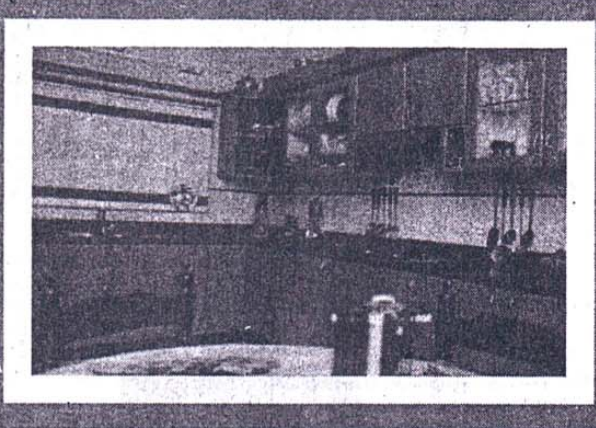
ഇത്രയെങ്കിലും ശ്രദ്ധിക്കാമോ?

? വീട് വയ്ക്കുമ്പോൾ ശ്രദ്ധിക്കേണ്ട പൊതുവായ കാര്യങ്ങൾ എന്തെല്ലാമാണ്?

ഇന്നത്തെ കാലത്ത് നൂറുശതമാനം വാസ്തുവിധിപ്ര

മേൽക്കൂരയ്ക്ക് ചരിവു കൊടുക്കുന്നതിൽ കിഴക്ക്, വടക്ക്, വടക്കുകിഴക്ക് എന്നീ ദിശകളിലായിരിക്കാൻ ശ്രദ്ധിക്കണം. ഒരു മുറിയെങ്കിലും തെക്കുപടിഞ്ഞാറ് മുലയിൽ ഉണ്ടായിരുന്നാൽ നന്ന്. മരങ്ങൾ നടുന്നതിൽ പടിഞ്ഞാറ്, തെക്ക് ഭാഗങ്ങളിലായിരിക്കണം.

വീടുപണി പൂർത്തിയായതിനു ശേഷം പടിഞ്ഞാറു ഭാഗത്തോ തെക്കു ഭാഗത്തോ വസ്തു വാങ്ങിച്ചേർക്കരുത്. വീടിന്റെ കിഴക്കുഭാഗം പൂർണ്ണമായും അടഞ്ഞുപോയാൽ, ഏതെങ്കിലും റിഫ്ളക്ടറുകൾ (പ്രകാശത്ത പ്രതിഫലിപ്പിക്കുന്നതിന്) വച്ചിട്ടെങ്കിലും കി



കാരം വീടുവയ്ക്കാൻ പ്രയാസമായിരിക്കും. പക്ഷേ, ശ്രദ്ധിച്ചാൽ കുറേ കാര്യങ്ങൾ അനുസരിക്കാവുന്നതേയുള്ളൂ.

മണ്ണിന്റെ ഘടനയനുസരിച്ചുവേണം വീട് പണിയാൻ. വസ്തുവിനു ചുറ്റും നിന്ന് സംഭവിക്കാവുന്ന കൂഴപ്പങ്ങൾക്ക് പരിഹാരം, പുരയിടം മതിൽ കെട്ടി സംരക്ഷിക്കുകയാണ്. മതിലിന്റെ തെക്കുപടിഞ്ഞാറു ഭാഗത്തെ ഭിത്തിക്ക് പൊക്കവും വണ്ണവും കൂട്ടിവേണം പണിയാൻ.

ഴക്കു നിന്ന് സുര്യപ്രകാശം വീടിനുള്ളിൽ കയറാൻ സംവിധാനമുണ്ടാക്കണം.

കക്കൂസ്, കുളിമുറി എന്നിവ വീടിന്റെ തെക്കുപടിഞ്ഞാറോ വടക്കുപടിഞ്ഞാറോ ഭാഗത്ത് പണിയാൻ പാടില്ല. പുല്ലാമുറിയുടെ ഭിത്തികൾക്ക് കക്കൂസിന്റെ ചുവരായി ഒരിക്കലും ബന്ധം വരുത്. കിഴക്കോട്ടോ പടിഞ്ഞാറോട്ടോ അഭിമുഖമായി രൂപം പൂജ്യം ചെയ്യാവുന്ന രീതിയിലായിരിക്കണം പൂജാമുറി പണിയാൻ.

വാസ്തുവിദ്യ, ജ്യോതിഷം, രേഖാശാസ്ത്രം തുടങ്ങിയ വിഷയങ്ങൾ കൈകാര്യം ചെയ്യുന്ന ആദർശ്കുമാർ ഇന്ത്യൻ ബഹിരാകാശ ഗവേഷണ കേന്ദ്രത്തിലെ എൻജിനീയറാണ്. ആരോഗ്യരേഖാശാസ്ത്രത്തിൽ ഗവേഷണം നടത്തുന്നു. ഫോൺ: 95471-2441002.

