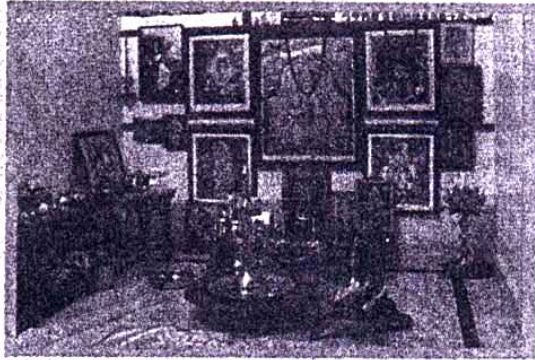


വാസ്തുസംബന്ധമായ ചില സംശയങ്ങൾക്കുള്ള മറുപടി
ആദർശ് കുമാർ

? ഫ്ലാറ്റിലാണ് എന്റെ താമസം. പൂജാമുറി താഴത്തെ നിലയിലേ പാടുള്ളൂ എന്ന് പറഞ്ഞുകേട്ടു. നാലാം നിലയിൽ താമസിക്കുന്ന ഞാൻ എങ്ങനെ പൂജാമുറി നിർമ്മിക്കും.

ബഹുനിലകളടിക്കളിൽ ശാസ്ത്രവിധി പൂർണ്ണമായി നടപ്പാക്കാൻ ബുദ്ധിമുട്ടാണ്. വിധിപ്രകാരം താഴത്തെ നിലയിലാണ് പൂജാമുറിക്ക് നിർദ്ദേശം. എന്നാൽ, പലയിടത്തും സ്റ്റൈൽ കേസിന്റെ അടിയിലും ടോയ്ലറ്റിന്റെ ഒരമ്പലം ചേർന്നു മൊക്കെ പൂജാകൾ നടത്തിവ



മാറ്റിയെടുക്കുന്നത് അസാധ്യമാണ്. ആകെയുള്ള പരിഹാരം, ഒരു കോമ്പസിന്റെ സഹായത്തോടെ വീട്ടിനകത്തെ സബ്ജിക്ടുകൾക്കുള്ളിലും മാഗ്നറ്റിക് ആക്സിസിൾ ആക്കുക എന്നതാണ്.

? വീടുവെച്ചിട്ട് ആറു വർഷമായി. പാലുകാച്ചലിന്റെ സമയത്ത് വിധിപ്രകാരമുള്ള പൂജാകർമ്മങ്ങളെല്ലാം നടത്തിയിട്ടുണ്ട്. ഇനി എത്ര വർഷങ്ങൾക്കു ശേഷമാണ് ഐശ്വര്യപൂജ നടത്തേണ്ടത്.

പിന്നെയും ചില സംശയങ്ങൾ



രുന്നുണ്ട്. ഇതൊക്കെ ശാസ്ത്രനിഷിദ്ധമാണ്.

ഫ്ലാറ്റിൽ കിഴക്കുവശത്താണെങ്കിൽ പടിഞ്ഞാറു മുഖമായും പടിഞ്ഞാറുവശത്താണെങ്കിൽ കിഴക്കു മുഖമായും വേണം പൂജാമുറി കെട്ടിപ്പിടിക്കേണ്ടത്. നിത്യവും ആചാരമര്യാദകൾ നിറവേറ്റാൻ സാധിക്കാത്ത അവസ്ഥയുണ്ടെങ്കിൽ കഴിയുന്നതും പൂജാമുറി പണിയാതിരിക്കുന്നതാണ് നല്ലത്.

? മരം മുറിക്കുന്നതിന് സമയം നോക്കണം എന്നു പറയുന്നതിൽ വാസ്തവമുണ്ടോ.

മരം മുറിക്കാൻ മുഹൂർ

ത്തം നോക്കണം. മുഹൂർത്തഗണിതത്തിൽ കൃപലനനത്തിനും മരം മുറിക്കാനും സമയം നോക്കണമെന്ന് നിർദ്ദേശമുണ്ട്.

വനമുഖത്തോട് അനുവാദം വാങ്ങിയതിനു ശേഷം മാത്രമേ മരം മുറിക്കാവൂ. ഒരു പൂരയിടത്തിൽ ആദ്യമായി മരം മുറിക്കുന്നതിനു മാത്രം മുഹൂർത്തം നോക്കിയാൽ മതി.

? എന്റെ വീട് റോഡിന് അഭിമുഖമായാണ് പണിതിരിക്കുന്നത്. എന്നാൽ ഇത് കിഴക്കുവടക്ക് യഥാർത്ഥ ദിശയിലല്ല. ദിശയ്ക്ക് അനുസൃതമായി വീട് പണിയുന്നതിനായി വസ്തുവിൽ വീട് ചരിഞ്ഞിരി

ക്കുന്ന രീതിയിലാകുമല്ലോ എന്നു കരുതിയാണ്. ഇതിന് എന്തെങ്കിലും ദോഷമുണ്ടോ? പരിഹാരം എന്താണ്?

വീട് എപ്പോഴും ഏതെങ്കിലുമൊരു ദിശയെ ആസ്പദമാക്കിത്തന്നെ ആകണം. അതുകൊണ്ടാണല്ലോ പണ്ട് വടക്കിനി, കിഴക്കിനി, പടിഞ്ഞാറിനി, തെക്കിനി എന്നൊക്കെ പേരുകൾ വരാൻതന്നെ കാരണം. മാഗ്നറ്റിക് ആക്സിസ് എന്നാണ് ഇതിനു പറയുന്നത്. നിങ്ങളുടെ വീട് മാഗ്നറ്റിക് ബൈ ആക്സിസിലാണ് ഇരിക്കുന്നത്.

ഇനി ഇതിന്റെ കൃഴപ്പം: ആക്സിസിൽ നിന്ന് എത്ര ഡിഗ്രി മാറിയാണോ വീട് സ്ഥിതി ചെയ്യുന്നത്, വീട്ടിൽ നിന്ന് അത്ര തന്നെ ഫലവും കുറവായിരിക്കും. ഉദാഹരണത്തിന്, കിഴക്കുദിശയിൽ നിന്ന് മൂപ്പത്തു ഡിഗ്രി മാറിയാണ് വീടിന്റെ ദർശനം എന്നിരിക്കട്ടെ. ആ വീട്ടിൽ താമസിക്കുന്നവർ സൂര്യ ശക്തിമാനത്തിനു വേണ്ടി കഷ്ടപ്പെടുമ്പോൾ ലഭിക്കുന്നത് എഴുപതു ശതമാനം മാത്രമായിരിക്കും.

പണി തീർന്നുകഴിഞ്ഞ ഒരു വീടിനെ സംബന്ധിച്ചിടത്തോളം ഇത്തരം കൃഴപ്പങ്ങൾ

സാധാരണയായി, വീട് പാലുകാച്ചുന്നതിനു തലേന്ന് വാസ്തുബലി, പാലുകാച്ചലിന്റെ ദിവസം ഗണപതിഹോമം, ഭഗവത്സേവ എന്നിവ നടത്തുന്നത് പതിവാണ്. എല്ലാ വർഷവും ഗണപതിഹോമവും ഭഗവത്സേവയും നടത്തിയാൽ വീടിന്റെ ഐശ്വര്യത്തിനു നന്.

? പഞ്ചശിരസ്സ് സ്ഥാപിച്ചാൽ വീടിന്റെ സകല വാസ്തുദോഷങ്ങളും തീരുമെന്ന് പറയുന്നു. ഇത് ശരിയാണോ.

പഞ്ചശിരസ്സ് സ്ഥാപിച്ചാൽ വീടിന്റെ സകലവിധ വാസ്തുദോഷങ്ങളും മാറുമെന്ന ധാരണ തെറ്റാണ്. വീടിന്റെ മർമ്മപീഡ ദോഷങ്ങൾ തീർക്കാനായാണ് പഞ്ചശിരസ്സ് സ്ഥാപിക്കുന്നത്. ആന, ആമ, സിംഹം, പന്നി, പോത്ത് എന്നീ അഞ്ചു മൃഗങ്ങളുടെ ശിരസ്സ് സുരീണ്ണത്തിൽ നിർമ്മിച്ച് യഥാവിധി പൂജ ചെയ്താണ് പഞ്ചശിരസ്സ് സ്ഥാപിക്കേണ്ടത്. വീടിന്റെ അളവിലോ സ്ഥാനങ്ങളിലോ വന്നിട്ടുള്ള പിഴവുകൾ പഞ്ചശിരസ്സ് സ്ഥാപിച്ചതുകൊണ്ട് മാറില്ല.

>>> എയർപോർട്ട് കിളിമണ്ണാരോ ഇന്റർനാഷണൽ എയർപോർട്ട് ഏതു രാജ്യത്താണ്? ട്രാൻസാറിയ