



kaumudi vasthu

ആദർശകുമാർ

നിങ്ങളുടെ മനസ്സിൽ ഒരു വീടുണ്ട് അല്ലേ? പക്ഷേ, വീടുപണിക്ക് നിങ്ങളുടെ ഇഷ്ടം മാത്രം നോക്കിയാൽ പോരാ; പുരയിടത്തിൽ വസിക്കുന്ന വാസ്തുപുരുഷന്റെ സമ്മതംകൂടി വാങ്ങണം. വാസ്തുപുരുഷന്റെ കിടപ്പുമനോക്ലി വേണം വീടുപണിയാൻ. അങ്ങനെയുള്ള വീട്ടിൽ താമസിക്കുന്നവർക്ക് മാനസികമായും ശാരീരികമായും സുഖം കിട്ടും; ഒപ്പം മറ്റ് ഐശ്വര്യങ്ങളും ലക്ഷങ്ങൾ ചെലവാക്കി പണിത കൊട്ടാരസുരമായ വീടുകൾ അതിലെ താമസക്കാർക്ക് മനസ്സമാധാനവും ഐശ്വര്യവും നൽകണമെന്നില്ല. അങ്ങനെ എത്രയോ വീടുകൾ നിങ്ങളുടെ പരിചയത്തിൽത്തന്നെ കാണും. ഗൃഹനിർമ്മാണത്തിലൂടെ വാസ്തുപുരുഷനെ പിണക്കിയതായിരിക്കും അശുഭഫലങ്ങൾക്കു കാരണം.

നാലു സെന്റ് സ്ഥലത്ത് എങ്ങനെ വാസ്തുവിദ്യയെല്ലാം നോക്കി വീടുപണിയാൻ കഴിയും എന്നു ചോദിക്കുമായിരിക്കും. ഒരു സെന്റിലായാലും ഒരേക്കനിലായാലും വാസ്തുപുരുഷന്റെ സാന്നിദ്ധ്യമുണ്ട്. വീടിനു മാത്രമായല്ല, മൂറിക്കു മാത്രമായും വാസ്തുപു

രുഷനുണ്ട്. വീടുപണിയാൻ പോകുന്ന സ്ഥലത്തിന്റെ ഉച്ചവും നീചവും തിരിച്ചറിയുകയാണ് ആദ്യം ചെയ്യേണ്ടത്. പടിഞ്ഞാറും തെക്കും പൊങ്ങിയ വസ്തുവാണ് വീടുപണിയാൻ ഉത്തമം. അല്ലാത്തതായ പുരയിടത്തിലാണ് വീടുപണിയാൻ പോകുന്നതെങ്കിൽ പൊക്കത്തിന്റെ ഏറ്റക്കുറച്ചിൽ ബാലൻസ് ചെയ്ത് എടുക്കാവുന്നതാണ്. കോൺക്രീറ്റ് തൂണുകൾ ആഴത്തിൽ ഇറക്കി ഇത്തരം ഭാര

വും പൊക്കവും ക്രമീകരിക്കാം. ഒരു വസ്തുവിന്റെ വടക്കും കിഴക്കും ഉച്ചമാണ്; തെക്കും പടിഞ്ഞാറും നീചവും. ഇതനുസരിച്ചാണ് മുറികളുടെ സ്ഥാനം ക്രമീകരിക്കേണ്ടത്. അതിനീച ഭാഗമാണ് കന്നിമുല. ഇവിടെയും ഉച്ചഭാഗത്തും കക്കൂസോ കുമ്മിമുറിയോ വരാൻ പാടില്ലെന്നാണ് ശാസ്ത്രം. അങ്ങനെ സംഭവിച്ചാൽ അത് ഗൃഹനാഥനെ വിപരീതമായി ബാധിക്കും. കന്നിമുലയിൽ കക്കൂസ് നിർമ്മിച്ചാൽ ധനത്തിനും ആയുസ്സിനും ആരോഗ്യത്തിനും നാശം എന്നാണ് സ്വപനം. വാസ്തുപുരുഷന്റെ മുഖമാണ് വടക്കുകിഴക്കു ഭാഗം. ഇവിടെ പുജാമുറിയാണ് അത്യുത്തമം. ചില വീടുകളിൽ മിക്കപ്പോഴും പാചകത്തിനിടെ ആഹാരപദാർത്ഥങ്ങൾ കരി

നിങ്ങളുടെ മനസ്സിൽ ഒരു വീടുണ്ട്. പക്ഷേ, വീടുപണിക്ക് നിങ്ങളുടെ ഇഷ്ടം മാത്രം നോക്കിയാൽ പോരാ; പുരയിടത്തിൽ വസിക്കുന്ന വാസ്തുപുരുഷന്റെ സമ്മതംകൂടി വാങ്ങണം.

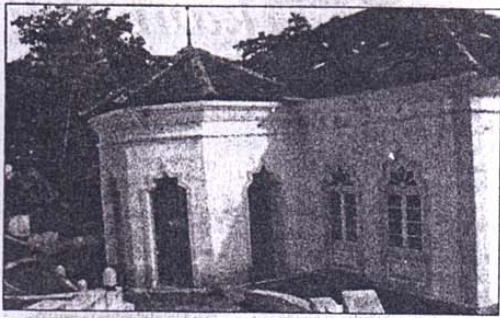
യും. എത്ര ശ്രദ്ധിച്ചാലും ഇങ്ങനെ സംഭവിക്കുന്നിരിക്കും. വസ്ത്രങ്ങൾക്കു തി പിടിക്കുന്നതും ഇവിടെ സാധാരണമായിരിക്കും. വീടിന്റെ നിർമ്മാണരീതി പരിശോധിച്ചാൽ മതി, ഇതിനു പിന്നിലെ 'കുട്ടിച്ചാത്തൻ കളി' തിരിച്ചറിയാം. അടുക്കള വായുകോണിലായിരിക്കും. ഊർജ്ജപ്രസരത്തിന്റെ ശക്തികൂടിയ സ്ഥലമാണ് വായുകോൺ. ഇവിടെ

വീടുപണിയുമ്പോൾ

വാസ്തുപുരുഷനെ പിണക്കരുത്



അടുക്കള വേണ്ടത് അഗ്നികോണിൽ
കിടപ്പുമുറി തെക്കുപടിഞ്ഞാറു ഭാഗത്ത്
പ്രധാന ഗേറ്റ് നീചത്തിലാകരുത്



തിയുടെ ശക്തി വർദ്ധിക്കും. വായുക്കോൺ ഏറ്റവും അനുയോജ്യം പഠനമുറിക്കാണ്. ഉൾത്തൂണുവലതയുള്ള ഈ മുറിയിലിരുന്ന് പഠിച്ചാൽ കൂട്ടികൾക്ക് കൂടുതൽ ഏകാഗ്രത കിട്ടും. വീടിന്റെ തെക്കുകിഴക്കു ഭാഗമായ അഗ്നികോണിലാണ് അടുക്കള പണിയേണ്ടത്. പ്രഭാതത്തിലെ സൂര്യരശ്മി അടുക്കളയിലേക്ക് നേരിട്ടു പതിക്കാൻ ഇത് സഹായിക്കും. പ്രഭാതസൂര്യന്റെ രശ്മികൾ ഭക്ഷണ പദാർത്ഥങ്ങളിലെ ചില അണുക്കളെ നശിപ്പിക്കുന്നവയാണ്.

കിടക്കമുറി തെക്കുപടിഞ്ഞാറു ഭാഗത്തായിരിക്കുന്നതാണ് നല്ലത്. പ്രത്യേകിച്ചു, മാസ്റ്റർ ബെഡ്റൂം. ഇത് ഗൃഹനാഥന്റെയും ഭാര്യയുടെയും ശയനമുറിയാണ്. ഈ മുറി ഐക്യത്തിന്റെ കൂടി പ്രതീകമാണ്. ദമ്പതികളുടെ ഐക്യമാണ് കുടുംബത്തിന്റെ അടിത്തറ. മറ്റു മുറികളിൽ സരപ്പേർച്ചയില്ലാതെ കഴിയുകയാണെങ്കിൽ പരീക്ഷണത്തിനായി മുറിയൊന്ന് മാറിനോക്കുക. ഗൃണം കിട്ടാതിരിക്കില്ല. മുറികൾക്കുള്ളതു പോലെ പ്രാധാന്യം വാതിലുകൾക്കുമുണ്ട്. കിടപ്പുമുറിയിലേക്കുള്ള വാതിൽ നീചത്തിലായിരുന്നാൽ ദോഷഫലം നിശ്ചയം. ഭാര്യാദർശനാക്കന്മാർ മുഖത്തോടു മുഖം നോക്കിയാൽ കിരിയും പാവ്യാമുറിയിലേക്കും അതുകൊണ്ട്, മുറിയിലേക്കുള്ള പ്രവേശനവാതിൽ ഉച്ചഭാഗത്തായിരിക്കാൻ പ്ര

ത്യേകം ശ്രദ്ധിക്കണം. ഹാളിൽനിന്ന് മുകളിലത്തെ നിലയിലേക്കുള്ള സ്റ്റൈയർകെയ്സിന്റെ സ്ഥാനവും ശ്രദ്ധയോടെ നിശ്ചയിക്കണം. വടക്കുഭാഗത്തു നിന്നാണ് കയറുന്നതെങ്കിൽ നല്ലത്. വടക്കുവശം കുമ്പേരന്റെ സ്ഥാനമാണ്. ധനാഗമത്തെയാണ് ഇത് സൂചിപ്പിക്കുന്നത്. സ്റ്റൈയർകെയ്സ് തെക്കുഭാഗത്തു നിന്നാണെങ്കിൽ ആ വീട്ടിൽ ധനനഷ്ടവും രോഗങ്ങളും നിത്യമായിരിക്കുമത്രേ! കിഴക്കു ഭാഗവും കോവണിപ്പടിക്ക് നല്ലതാണ്. ആരോഗ്യമാണ് ഇതുകൊണ്ടുള്ള ഫലം. അസുരാധിപത്യമുള്ള സ്ഥലമാണ് പടിഞ്ഞാറു ഭാഗം. അവിടെയും സ്റ്റൈയർകെയ്സ് പണിയരുത്. കുടുംബാംഗങ്ങൾ തമ്മിൽ ഒരിക്കലും സരപ്പേർച്ചയുണ്ടാകില്ല.

കിണർ പണിയാൻ യോജിച്ചത് കിഴക്കുവടക്കു ഭാഗമാണ്. അതിൽത്തന്നെ വടക്കാണ് ഏറ്റവും നല്ലത്. ഇലവീഥിയാണ് ഈ സ്ഥലം. എന്നാൽ 'ഓവർഹെഡ് ടാങ്ക്' കന്നി ഭാഗത്താണ് ഉത്തമം. വാസ്തുപുരുഷന്റെ നെഞ്ചിന്റെ സ്ഥാനത്താണ് കിണർ പണിയുന്നതെങ്കിൽ ഏതു കാര്യത്തിലും ഒരുതരം ശാസനമുട്ടലിന്റെ അവസ്ഥയായിരിക്കും ആ വീട്ടിൽ. പുരയിടത്തിലേക്കു കടക്കാനുള്ള പ്രധാന ഗേറ്റിന്റെ സ്ഥാനത്തിനും വലിയ പ്രാധാന്യമുണ്ട്. ഗേറ്റ് നീചത്തിലാകരുത്.

വാസ്തുവിദ്യ, ജ്യോതിഷം, രേഖാശാസ്ത്രം തുടങ്ങിയ വിഷയങ്ങൾ കൈകാര്യം ചെയ്യുന്ന ആരോഗ്യകാർ ഇന്ത്യൻ ബഹിരാകാശ ഗവേഷണകേന്ദ്രത്തിലെ എൻജിനീയറാണ്. ആരോഗ്യരേഖാശാസ്ത്രത്തിൽ ഗവേഷണം നടത്തുന്ന ഇംഗ്ലേം തിരുവനന്തപുരത്ത് കുന്നുകുഴിയിൽ താമസിക്കുന്നു. ഫോൺ: (0471) 2441002.



പുരാണത്തിലെ വാസ്തുപുരുഷൻ

പുരാണത്തിൽ നിന്നാണ് ഈ കഥ. ആസുരശക്തിയുടെ പൂർണ്ണതയായിരുന്ന അന്ധകാരൻ എന്ന അസുരനും പ്രപഞ്ചശക്തിയായ പരമശിവനും തമ്മിൽ ഒരിക്കൽ ശക്തമായ പോരാട്ടം നടന്നു. അന്ധകാരനെ പെട്ടെന്നൊന്നും പരാജയപ്പെടുത്താൻ പരമശിവനു കഴിഞ്ഞില്ല. ശിവൻ വിയർത്തു തളർന്നു. ശിവന്റെ വിയർപ്പുകളിൽ നിന്ന് ഒരു അസുരൻ പിറവിയെടുത്തു. പേർ വാസ്തുപുരുഷൻ.

ദേഹം വാസ്തുപുരുഷന്റെ ശരീരത്തിൽ കയറ്റിനിർത്തി. തലയിൽ ഈശാനും കിഴക്കുതെക്കായി അഗ്നിയും വടക്കുപടിഞ്ഞാറായി വായുവും തെക്കുപടിഞ്ഞാറായി നിത്യതിയ്യം കയറി നിന്നു. ഇവരുടെ



വാസ്തുപുരുഷ സങ്കല്പം

അസുരശക്തിയും ദൈവശക്തിയും തമ്മിലുള്ള പോരാട്ടത്തിൽ നിന്ന് ഇനിച്ചുകൊണ്ടാകാം, വാസ്തുപുരുഷന്റെ ശക്തിക്കു പകരംവയ്ക്കാൻ മറ്റൊന്നും ഉണ്ടായിരുന്നില്ല. വാസ്തുവിന്റെ മഹാശക്തിക്കു മുന്നിൽ കിഴങ്ങിയവർ ബ്രഹ്മസന്നിധിയിൽ സങ്കടം പറഞ്ഞു. ബ്രഹ്മാവ് ഒരു പരിഹാരം നിർദ്ദേശിച്ചു.

“വാസ്തുവിന്റെ ശരീരം പല ഭാഗങ്ങളായി മുറിച്ചുമാറ്റുക, പക്ഷേ ആ ശരീരഭാഗങ്ങൾ തമ്മിൽ യോജിച്ചാൽ അവൻ വീണ്ടും ശക്തിപ്രാപിക്കും.”

വലിച്ചെറിയപ്പെട്ട ശരീരഭാഗങ്ങൾ ഭൂമിയിൽ ചിതറിവീണു. തല വടക്കുകിഴക്കായും വലതുതെക്കുതെക്കുകിഴക്കായും ഇടതുതെക്കു വടക്കുപടിഞ്ഞാറായും കാലുകൾ തെക്കുപടിഞ്ഞാറുമായിട്ടാണ് വീണത്. ശരീരഭാഗങ്ങൾ ഒന്നായിത്തീർന്ന വാസ്തു വീണ്ടും ശക്തിനേടി. ദേവകൾ മാത്രമല്ല, മനുഷ്യരും ബ്രഹ്മാവിന്റെ മുന്നിൽ സങ്കടം പറഞ്ഞു.

ആസുരശക്തിയായ വാസ്തുപുരുഷനെ അടക്കിക്കിടത്താൻ ബ്രഹ്മാവ് മറ്റൊരു ഉപായം കണ്ടെത്തി. ശക്തിസ്രോതസ്സുകളായ നാലു ദേവതകളെ അ

ശക്തിക്കു മുന്നിൽ വാസ്തുപുരുഷൻ അനങ്ങാൻ കഴിഞ്ഞില്ല. കിടന്നുകിടപ്പിൽത്തന്നെ വാസ്തുപുരുഷൻ ബ്രഹ്മാവിനെ പ്രാർത്ഥിച്ചു: രക്ഷിക്കണം.

ബ്രഹ്മാവു പറഞ്ഞു: “പ്രപഞ്ചത്തിലെ അസുരശക്തിയാണ് നി. എന്നാലും ഒരു വരം തരാം. ഭൂമിയിൽ വീടിനയ്ക്കുന്നവർ നിന്നെ മുന്നൂപ്രാവശ്യം പ്രീതിപ്പെടുത്തും.”

അന്നു മുതൽ വീടിനയ്ക്കുന്നവർ വാസ്തുപുരുഷനെ തൃപ്തിപ്പെടുത്താൻ മുന്നൂതരം പുതുകൾ നടത്തുന്നു. കൂറ്റിയടിക്കുമ്പോഴും കല്ലിടുമ്പോഴും ഗൃഹപ്രവേശത്തിനും.

ഇത് പുരാണകഥ. പക്ഷേ കഥയിൽ കാര്യമുണ്ട്. പ്രപഞ്ചത്തിന് ഒരു ചാലകശക്തിയുണ്ട്. അതിന്റെ പ്രതീകാത്മകത പരമാണുവിലും പ്രപഞ്ചത്തിലാകമാനവും ഉണ്ട്. വാസ്തുവിന് അനുസരിച്ച് അത് കൂടിയും കുറഞ്ഞുമിരിക്കും എന്നേയുള്ളൂ. ചില ദിശകളിൽ ശക്തി വിപരീതമായിരിക്കും. അത്തരം സ്ഥലത്ത് താമസിച്ചാൽ കിട്ടുന്ന ഫലവും വിപരീതമായിരിക്കും.